

Compte-rendu du séminaire « One Health »

Axe 4, santé environnementale du Contrat local
de santé de Haute-Corrèze Communauté

Mardi 7 octobre 2025

Station sport nature de Neuvic





Liste des participants

Rachel Donnadieu, animatrice santé publique CHHC

Audrey Papon, diététicienne CHHC

Emile Quintan-Cote, chargé de mission SPANC HCC

Estelle Fayolle, chargée de communication HCC

Lise Delvert, chargée de communication web et humoriste HCC

Jules Bussière, chef de projet climat, air, énergie HCC

Bastien Prévost, chef de projet eau et milieux naturels HCC

Emmanuel Calmon, référent CLS ARS Corrèze

Christine Point, ingénieur d'études sanitaires ARS

Cathy Camus, cellule eaux d'alimentation et de loisirs ARS

Nathalie Faucher, coordinatrice CPTS Haute-Corrèze Ventadour

Emilie Longy, promotion santé nouvelle Aquitaine

Laurent Chabrol, responsable biodiversité CPIE Corrèze

Dominique Miermont, maire de Neuvic

Stephen Couignoux, chargé de mission PLUI HCC

François Fuchs, Agrobio 19

Victor Faucher, Agrobio 19

Léa Martin, Interbio Nouvelle Aquitaine

Joëlle Joseph, élue Neuvic

Lucas D'Angona, vétérinaire

Judith Lecompte, étudiante en médecine

Aude Vandembavière, médecin

Jean-Claude Pauty, élu Lamazière-basse

Catherine Hornebeck, élue PNR Millevaches

Thomas Ruiz, chargé de mission CPIE Corrèze

Sébastien Dufour, sous-directeur en charge de la santé MSA

Laetitia Chapuis, élue Bort les Orgues

Karine Garrigue, chargée de mission à la mission locale

Marie Bioud, DGA communication HCC

Louis Dupron, chargé de communication HCC



Les conférences de la matinée

One Health au fil de l'eau...



HAUTE
CORRÈZE
COMMUNAUTÉ



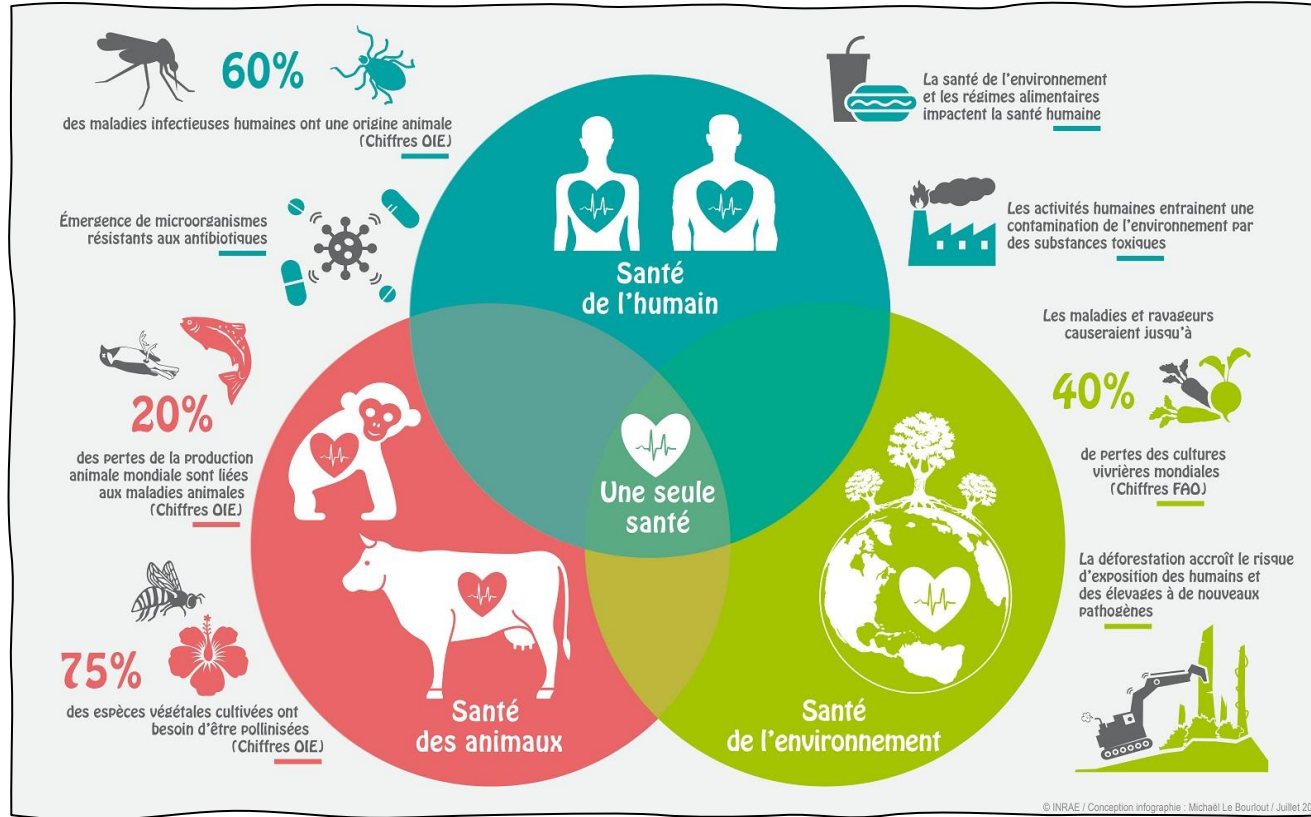
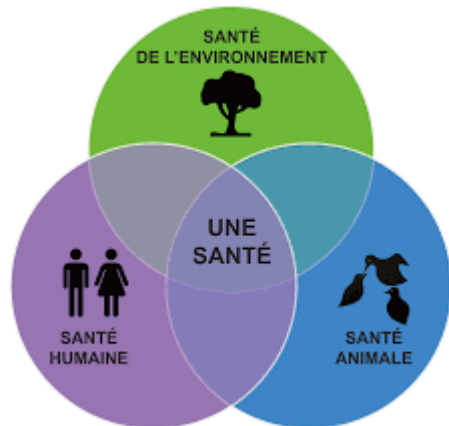
Agence Régionale de Santé
Nouvelle-Aquitaine



CONTRAT LOCAL DE SANTÉ
Haute-Corrèze



Le moustique tigre, Une menace grandissante



Qualité des eaux en Corrèze
Consommation humaine et baignade



Le concept One Health pour protéger la santé humaine, animale et environnementale



L'eau, élément majeur du concept One Health



One Health

santé humaine, animale et environnementale interconnectées

Le concept One Health (Une Seule Santé) est une approche globale pour protéger la santé Des humains, animaux et écosystèmes via une collaboration entre ces secteurs

- 🐄 **60%** des maladies infectieuses humaines sont d'origine animale
- 🌿 **La dégradation de l'environnement** augmente les risques sanitaires
- 🌳 **81 départements français** touchés par des zoonoses
→ le moustique tigre !

Le contrat local de santé de HCC (axe 4, *santé environnementale*) travaille avec ses partenaires à développer cette nouvelle façon de penser la santé sur le territoire.

One Health

Une santé, des ambitions

Terminé les raisonnements anthropocentrés en matière de santé ! L'heure est au *One Health*. Cette approche reconnaît la santé des personnes, celle des animaux et celle des environnements comme étroitement liées. Il s'agit désormais de penser global pour éviter les maladies.



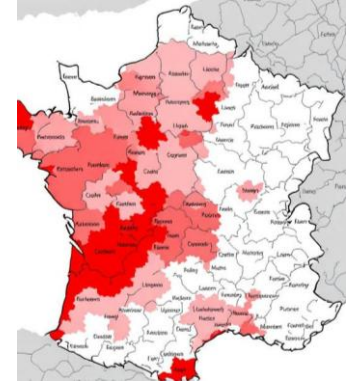
Retrouvez le pdf de présentation de Christine Point, ingénieur en santé environnementale de l'ARS Nouvelle Aquitaine en [cliquant ici](#).



Le moustique tigre en France : surveillance et lutte anti-vectorielle



La lutte contre le moustique tigre repose sur la surveillance, la prévention collective et individuelle et l'innovation



81 départements colonisés en 2025 (vs 71 en 2023).
6 574 communes touchées

Vecteur de dengue, de chikungunya et zika. Les foyers de contamination autochtones sont en constante augmentation.

Lutte anti-vectorielle : surveillance active avec des pièges pondoirs, veille citoyenne, traitement de démoustication autour des cas confirmés.

Action individuelle : suppression des gîtes larvaires, protections personnelles

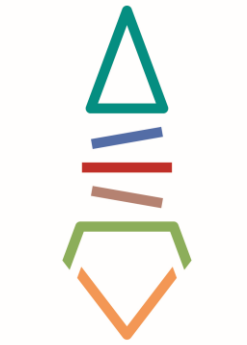
Le contrat local de santé appuie les acteurs de la santé (ARS, Graine) dans les campagnes d'information sur la lutte contre le moustique tigre sur le territoire de La Haute-Corrèze

Retrouvez le pdf présenté par Christine Point lors du séminaire
[En cliquant ici](#)



Qualité des eaux en Corrèze : consommation humaine et baignade

L'ARS assure une surveillance rigoureuse de la qualité de ses eaux, tant pour la consommation humaine que pour la baignade avec une attention particulière aux risques liés aux cyanobactéries



HAUTE
CORRÈZE
COMMUNAUTÉ



Eau destinée à la consommation humaine

- **700 sources** dont 96,8% souterraines
- **350 unités** de distribution
- **Contrôle stricte** de la qualité (pesticides, bactériologie, nitrates)
- **Périmètres de protection** pour préserver la qualité de l'eau brute



Eaux de baignade

- **Toute partie des eaux** où la baignade est attendue et non interdite
- **Surveillance renforcée** : qualité bactériologique, cyanobactéries, température, transparence
- **Risques sanitaires pour l'homme et l'animal** liés aux cyanobactéries : prolifération due à l'eutrophisation (excès de nutriments), dermatotoxines, hépatotoxines, neurotoxines
- **Niveaux de contamination** et seuil de fermeture temporaire des baignades : **satisfaisant**, **moyen (contrôle renforcé)**, **excessif (fermeture temporaire)**
- **Retrouvez toutes ces informations sur le lien** : <https://baignades.sante.gouv.fr/>

Le contrat local de santé appuie les acteurs de la santé (ARS) en déployant la communication sur la préservation de la ressource en eau potable et de baignade.

Retrouvez le pdf présenté par Cathy Camus de l'ARS lors du séminaire
[En cliquant ici](#)



CONTRAT LOCAL DE SANTÉ
Haute-Corrèze

L'eau, élément majeur du concept One Health

En Haute-Corrèze, l'eau est une ressource centrale mais fragile, essentielle pour la biodiversité, l'économie et la santé, menacée par le changement climatique et les activités humaines.

Une ressource limitée :

- ✓ 190 captages souterrains, 10 forages et 5 captages sur cours d'eau
- ✓ 54 m³/an/habitant
- ✓ Ressource dépendante de la pluviométrie

Une biodiversité menacée :

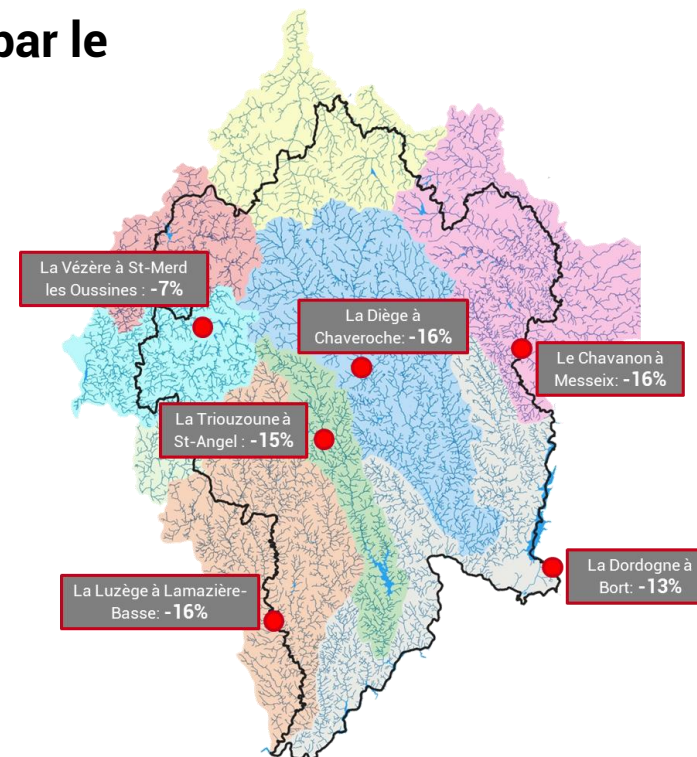
- ✓ 4 600 km de cours d'eau
- ✓ 15% de zones humides
- ✓ 50% des espèces animales et 30% des espèces végétales liées au milieu aquatique sont menacées

Des fragilités climatiques :

- ✓ Baisse de 15% des débits en 60 ans
- ✓ Etiages plus longs, crues plus sévères
- ✓ Territoire très vulnérable en période de sécheresses

Impacts humains :

- ✓ Drainage des zones humides et création de retenues qui perturbent le cycle naturel de l'eau



HAUTE
CORRÈZE
COMMUNAUTÉ



CONTRAT LOCAL DE SANTÉ
Haute-Corrèze

Notre territoire est particulièrement fragile aux bouleversements climatiques. Cela est dû à notre géologie particulière. En gros, nous sommes très loin de l'étiquette de château d'eau de la France !

L'eau, élément majeur du concept One Health

Pour préserver cette ressource vitale, Haute-Corrèze Communauté, via son service « eau et milieux naturels » mise sur des solutions naturelles, la modernisation des infrastructures et une gestion concertée intégrant tous les acteurs du territoire

- Restauration des cours d'eau et des zones humides (tourbières) pour conserver l'eau et le carbone
- Renouvellement des canalisations vieillissantes, réfection des ouvrages (châteaux d'eau, stations de traitement)
- Analyse renforcée de la qualité de l'eau
- Restructuration des ressources et interconnexions entre communes pour sécuriser l'approvisionnement
- Service de conseil et diagnostic (SPANC) pour limiter l'impact des effluents sur l'environnement

Développer une culture commune pour préserver le cycle naturel de l'eau

C'est créer un socle de connaissances et de valeurs partagées pour que chacun, à son échelle, contribue à préserver l'eau comme un bien commun indispensable à la vie, à la santé et à l'équilibre du territoire.

Le contrat local de santé s'associe aux actions du service Eau et Milieu Naturel pour contribuer à développer cette culture commune du cycle de l'eau dans le cadre de la démarche One Health

Retrouvez le pdf présenté par Bastien Prévost, Jules Bussière et Emile Quintana-cote lors du séminaire [En cliquant ici](#)



HAUTE
CORRÈZE
COMMUNAUTÉ





Un grand merci !

À **Christine Point, Cathy Camus, Laurent Chabrol** ainsi qu'à mes collègues **Bastien, Jules et Emile** pour leurs présentations au top, leur écoute attentive et leurs réponses ultra-pro ! Vous avez assuré !



Un immense merci aussi à **Aude Vandembavière**, médecin au pôle Millesoins, ainsi qu'à **Lucas D'Angona**, vétérinaire à Tulle, pour leurs interventions passionnantes qui ont su créer un pont entre la santé humaine et animale.





HAUTE
CORRÈZE
COMMUNAUTÉ

Balance ton geste !

Les ateliers de l'après-midi

Atelier 1 : créer des scénarii pour concevoir des spots vidéo qui seront projetés dans les bâtiments publics (salles d'attente, maisons de santé, cabinets vétérinaires, mairies, etc...). **Prévu fin 2026**

Concept général

- ✓ Ecran coupé en 2 : à gauche les bonnes pratiques, à droite les mauvaises
- ✓ Durée 15 à 20 secondes, avec des situations concrètes
- ✓ Phrase d'accroche sur tous les spots : Balance ton...

Animé par Marie Bioud,
DGA communication HCC
Et Louis Dupron, chargé de mission
Communication HCC



Protéger les rivières/ruisseaux : Ne balance pas !
Montrer le circuit de l'eau en 1 image flash
Montrer les dangers de l'impact individuel et collectif
Message final : Une seule et même eau : ne balance pas !



Moustique tigre : balance ton moustique !

Le montrer en photo dans un petit jardin privé avec eau stagnante
dans une coupelle de plante
Montrer le danger de transmission de maladies
Le bon geste : vider la coupelle et mettre du sable
Balance ton coloc ! déclarer un moustique tigre sur une plateforme

Qualité de l'air intérieur : balance ton microbe !
Montrer le danger : maladies respiratoires
Montrer le bon geste : aérer pendant le ménage, la cuisine, et quand il pleut (air plus pur)



Tiques: Balance ta tique !

Scène avec une personne en short dans la forêt qui doit retirer une tique en rentrant
→ montrer le bon geste
Scène avec une autre personne en tenue couvrante qui peut profiter de sa soirée
Montrer les dangers de la maladie de Lyme : syndromes grippaux au long cours





HAUTE
CORRÈZE
COMMUNAUTÉ



Agence Régionale de Santé
Nouvelle-Aquitaine



CONTRAT LOCAL DE SANTÉ
Haute-Corrèze

Les ateliers de l'après-midi

Les perturbateurs Endocriniens !

Atelier 2 : réer un événement sur le territoire dédié à l'information et la sensibilisation des habitants sur les perturbateurs endocriniens.
Prévu en mars 2026

Animé par Léa Martin, chargée de mission santé Interbio Nouvelle Aquitaine

Date : mars 2026, un mercredi après-midi de 14h à 18h

Public : tout public + enfants des centres de loisirs, familles, professionnels de la petite enfance

Lieu : Ussel, centre Jean Ferrat ?

Format : - 1 table ronde pour les adultes animée par Léa d'Interbio NA, Audrey Papon CHHC, Aurélie Vesvre HCC et Aude Vandebavière, médecin

- Des ateliers jeux, fabrication de produits maison (déodorants, produits ménagers, savon, peinture, etc.)
- 1 spectacle parents/enfants : théâtre la parenthèse de la Mutualité française



Déroulé : - **Spectacle** « La Parenthèse » à 14h

- **Tables rondes en 2 temps** : Information, vulgarisation
Témoignages (agriculteurs bio, ateliers Nesting)

- **Ateliers** : *cuisine/alimentation/contenants alimentaires
 - *Fabrication de liquide vaisselle
 - *WC et salle de bain : fabrication gel WC maison, désodorisant, déodorant
 - *Garage/bricolage : fabrication de peinture
 - *Chambre d'enfant : les jouets et la pâte à modeler

Un goûter sera offert aux participants.

Une réunion d'organisation de cet événement aura lieu le lundi 8 décembre de 14h à 16h en visio

→ Microsoft Teams

[Rejoindre la réunion maintenant](#)

Numéro de réunion : 372 447 032 050 8

Code secret : Th778Jh9



Et pour finir...

Merci



Ce que vous
avez pensé
du séminaire

accessible
informations
diversité précision
dynamique
instructif quotidien transversalité
adapté richesse partage
concret parfait priorités organisé actions
culture Enrichissant
données interactions excellent
identification
pluridisciplinarité
vulgarisation

Un grand merci à Léa
Martin, Marie Bioud et
Louis Dupron d'avoir animé
les ateliers
de l'après-midi !



CONTRAT LOCAL DE SANTÉ
Haute-Corrèze